

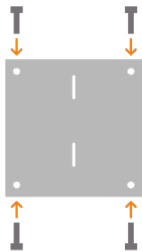
LocStone

Montageanvisning

LocStone är en kantstensförankring som ersätter behovet av betong vid sättning av kantsten. Produktens tre delar – länkarm, bakplatta och frontplatta – sätts ihop för att skapa en stark och hållbar konstruktion som både främjar infiltration i regnbäddar och möjliggör växtlighet i direkt anslutning till kantstenen.

-  Ökad flexibilitet
-  Smartare städer
-  Fler regnbäddar

- 1 Montera justerskruvarna på bakplattan. Skruva inte in längre än nödvändigt, för senare justering.



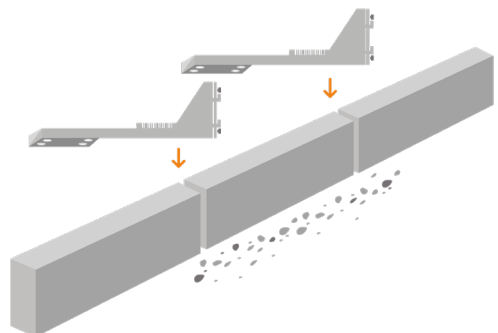
- 2 Montera bakplattan på länkarmen.



- 3 Säkerställ att bakplattan kilar fast ordentligt i länkarmen, genom att slå ned den med en hammare eller en annan bakplatta.



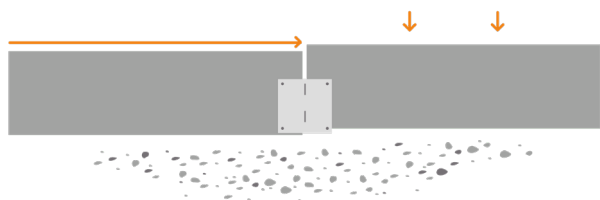
- 4 Montera LocStone mellan varje skarv, allt eftersom kantstenen sätts.



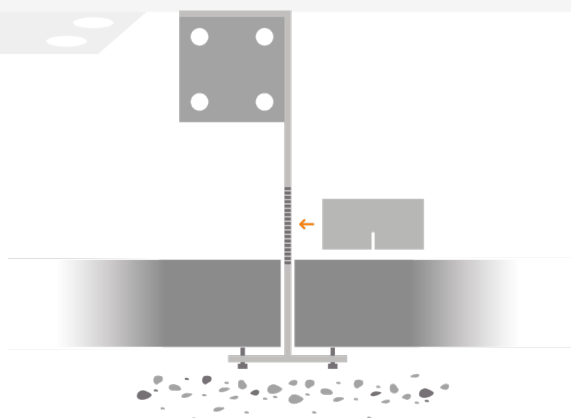
75% 

LocStone minskar koldioxidutsläpp med ca 75% jämfört med sättning av kantsten enligt DEC.14, äventyrar inte hållbarheten och möjliggör för fler regnbäddar i städerna.

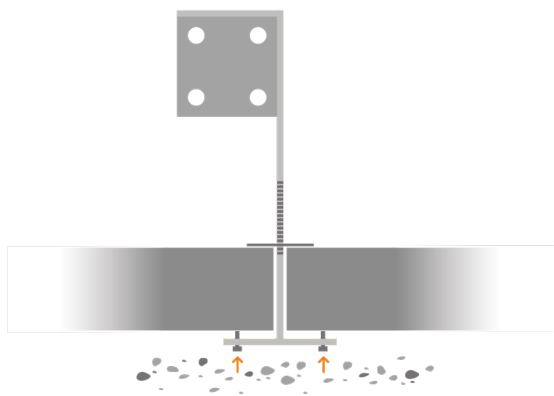
- 5 Justera in kantstenen i höjd och linje, och placera LocStone med bakplattan mot kantstenen.



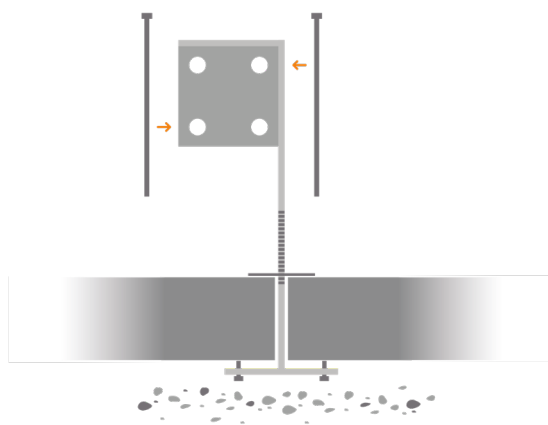
- 6 Montera låsbrickan.



- 7 Skruva alla justeringskruvar så att de ligger an mot kantstenarna, efter att låsbrickan blivit monterad.



- 8 Slå eller skruva ner förankringsskruvarna i bärlagret.



- 9 Vid anläggning av AG lagren är det viktigt att vara försiktig, så inte kantstenslinjen flyttar på sig.

De första 3-4 överfarterna ska ske med statisk vält, med vikt på ca 2-3 ton. I nästa steg kan man använda vibrerande vält.

Risken med att använda en för stor vält i början är att man riskerar att skapa en våg framför valsen vilket resulterar i att skjuvkraften i sidled blir för stor, och kantstenen går ur sitt läge.

